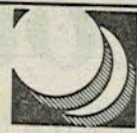


# De WK-match van 1911

20 12-12-192.



dammen

gegeven, het is een beetje  
om in een krant verslag te  
van een damwedstrijd die 81  
geleden heeft plaats gevon-  
Een geschiedschrijving van  
amsport, in de vorm van een  
al boekwerken over de mees-  
van weleer en hun partijen,  
it echter node gemist. Lezers  
deze rubriek, die al voor het  
chijnen van de laatste twee  
mers van het tijdschrift 'Dam-  
op de hoogte waren van alle  
partijen Weiss-Hoogland uit  
zijn zeldzamer dan witte neu-  
ns. De volgende partijen en  
menten zijn voor de moderne

dammer dus wel degelijk nieuws.  
Het ging tenslotte om de wereldtitel!

Weiss was natuurlijk de uitge-  
sproken favoriet in de tweekamp.  
Hij stond al zo'n twintig jaar aan de  
top en had van dammen zijn  
beroep gemaakt. Hoogland was  
pas 19 en had weinig ervaring.  
Weiss speelde temperamentvol en  
creatief. Moeiteloos lardeerde hij  
zijn spel met combinaties. Hoog-  
land speelde behoedzaam, maar  
niet angstvallig en probeerde  
vooral een strategische lijn in zijn  
spel aan te brengen; het kenmerk  
van de 'Hollandsche School'.

De eerste partij is een heel goede  
van Weiss. In de fase van de 17e tot  
de 40ste zet wordt Hoogland posi-  
tioneel overspeeld. Met een schijf  
meer werkt Weiss de partij echter  
nonchalant af en ontsnapt Hoog-  
land met remise.

## Weiss-Hoogland

(1e matchpartij WK, Utrecht 1911)

1. 34-30 17-21 2. 32-28 21-26 3. 40-  
34 20-25 4. 45-40 14-20 5. 50-45 18-23  
6. 37-32

Wit kon ook 6. 30-24 spelen met  
een probleemloze aanval, maar  
Weiss hield niet van open stelling-  
en waarin de tegenstanders veel  
ruilmogelijkheden hadden.

6. ... 26x37 7. 42x31 20-24 8. 34-  
29

Natuurlijk begreep Weiss, dat  
het toelaten van 15-20 in een wel  
haast dodelijke opsluiting zou  
resulteren. In de tiende partij, toen  
zijn titel al was veiliggesteld, zou  
hij zich desondanks wel met een  
zelfde opstelling inlaten. ... en  
inderdaad kansloos verliezen.

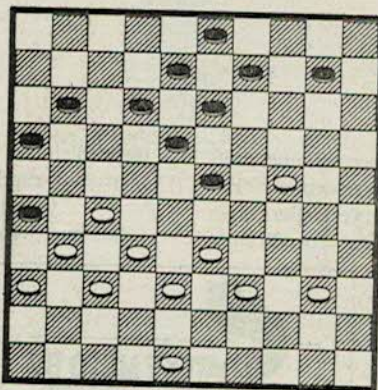
8. ... 23x34 9. 40x20 25x34 10.  
39x30 15x24 11. 44-39 12-18 12. 31-  
27 7-12 13. 41-37 11-17 14. 28-23  
19x28 15. 33x11 6x17 16. 30x19  
13x24 17. 46-41 17-21 18. 37-31 21-26  
19. 41-37 1-7

Zwart wil 32-28 verhinderen en  
kan nog niet bevroeden welke  
rampen 1-7 later tot gevolg zal  
hebben.

20. 47-42 10-14 21. 49-44 14-19 22.  
38-33 5-10 23. 45-40 10-14 24. 40-34 4-  
10 25. 42-38 19-23?

Hoogland speelt konsekwent op  
het vasthouden van wits linker-  
vleugel. Weiss laat fraai zien, dat  
dit op een strategische misvatting  
berust, hoewel het niet aanneme-  
lijk is, dat hij de combinatie naar  
veld 15, ingeleid met 26. 32-28!,  
bewust achterwege laat.

26. 34-29 23x34 27. 39x19 14x23  
28. 43-39 8-13 29. 35-30 2-8 30. 44-40  
7-11 31. 30-24!



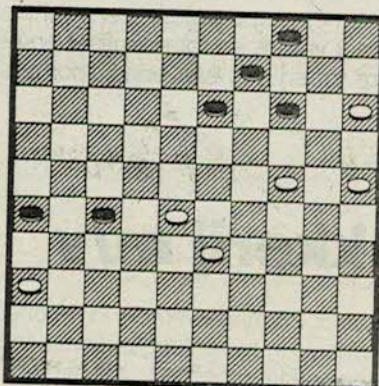
De zwarte stelling wordt in  
grootse stijl opgerold. 31. ... 12-17  
mag niet wegens 32. 24-19! en 31.  
... 23-29 al evenmin, door het ver-  
volg 32. 32-28! 29x20 33. 28-23 met  
dam. Gevolg is dat wit binnen  
enkele zetten schijfwinst  
afdwingt.

31. ... 9-14 32. 40-35! 3-9 33. 33-  
28! 14-19 34. 39-33! 19x30 35. 35x24  
9-14 36. 28x19 14x23 37. 48-43! 10-  
15 38. 33-28 11-17 39. 28x19 17-22  
40. 24-20 15x24 41. 19x30 22-28 42.  
32x23 18x29 Zwart vecht door. 43.  
38-32! 12-18 44. 43-38 18-23 45. 38-33  
29x38 46. 32x43 23-29 47. 43-38 13-  
19 48. 27-22 8-12 49. 31-27 12-17 50.  
22x11 16x7 51. 37-32?

Niet als op de 45ste zet had ook  
hier 27-22 zonder veel moeite  
gewonnen.

51. ... 19-23! 52. 38-33 29x38 53.  
32x43 26-31 54. 27-22 31-37 55. 43-  
38 23-29 56. 22-18 29-33 57. 38x29  
37-42 58. 18-13 42-48 59. 30-25 48-42  
60. 29-23 42-37 61. 23-18 37-14 62.  
13-8 14-3 Remise.

In de tweede partij wordt Hoog-  
land opnieuw bijna overrompeld  
in het vroege middenspel, maar  
weer houdt hij stand. In de derde  
partij is het echter de Nederlander  
die vanaf de opening de touwtjes  
in handen heeft. Na 53. ... 21-26  
van Hoogland was de stand:

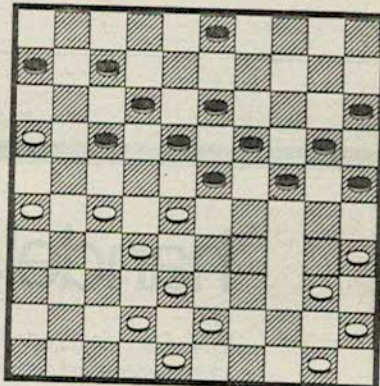


Weiss lijkt voor een lastige keu-  
ze te staan. Het offer, waarmee hij  
niet alleen zijn problemen oplost,  
maar zelfs dicht bij de winst komt,  
heeft de Fransman zonder twijfel  
lang tevoren aan zien komen.

54. 28-22!! 27x18 55. 33-28! Nu is  
zwart in verlegenheid. 14-19 ver-  
liest door 28-23 18x20, 25x3.  
Gelukkig voor Hoogland is er nog  
net een redding. Misschien is de  
stand gewonnen als 36 op 37 zou  
staan.

55. ... 18-22! 56. 28x17 13-19! 57.  
24x13 9x18 58. 17-11 18-23 59. 11-7  
23-28 60. 7-1 28-33 61. 1-23 33-38 62.  
23x5 38-43 63. 5-37 43-49 64. 25-20  
49-16 65. 36-31 Op 65. 20-14 volgt  
26-31 66. 37x26 16-32 met remise.  
65. ... 16-2 66. 20-14 2-13 en het  
was opnieuw remise.

Nadat Weiss ook in de vierde en  
vijfde ontmoeting in remises moet  
berusten, wint hij na een mooie  
half-open klassieke opzet de zesde  
partij, die hier vorige week stond  
afgedrukt. In de achtste partij  
slaagt Hoogland er bijna in de par-  
tijen weer op gelijke voet te bren-  
gen! Hij faalt echter in het eind-  
spel en wordt dan in de negende  
partij definitief gevloerd.



Het verloop vanuit deze boeien-  
de stelling luidde (Weiss wit):

31. ... 24-30(?) 32. 35x24 20x29  
33. 40-34! 29x40 34. 45x34 3-9 35.  
38-33 9-14 36. 42-38 23-29? 37.  
34x23 18x29 38. 33x24 19x30 39.  
27-22! 6-11 40. 32-27 14-19 41. 38-33  
19-24 42. 27-21 13-19 43. 22-18!  
12x32 44. 21x1 32-37 45. 16x7 19-23  
46. 43-38 23-28 47. 33x22 37-41 48. 1-  
6 41-46 49. 7-1 46-19 50. 1-34 30x39  
51. 38-33 39x17 52. 6x5 Zwart geeft  
op.

De laatste partij leek een rela-  
tieschenkje van Weiss aan  
Hoogland en bepaalde de eind-  
stand op 11-9.

Auke D. Scholma